

Remplacement de la soupape de sécurité

AVANT TOUTE INTERVENTION



Toute intervention sur la chaudière doit être effectuée hors tension par un technicien qualifié.
L'interrupteur marche/arrêt de la chaudière ne coupe que le circuit de commande

FOURNITURE

CAS 1 : référence H130009

Chaudière fabriquée à partir de Décembre 2020
Voir Page 2



- 1 soupape de sécurité
- 1 joint 1/2" (15x21)

CAS 2 : référence H130001

Chaudière fabriquée avant Décembre 2020
Voir Page 5



- 1 soupape de sécurité
- 1 joint 1/2" (15/21)

MATERIEL NECESSAIRE



ou

24 mm



5 mm



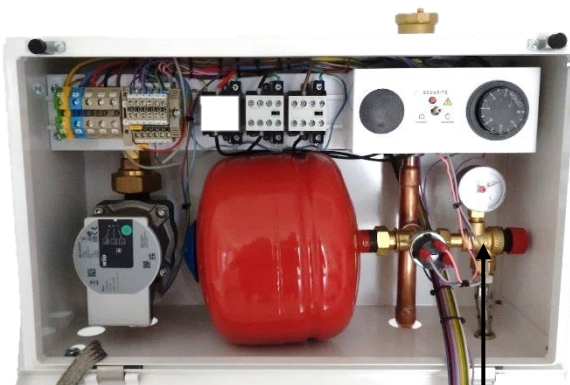
Chiffon

TEMPS APPROXIMATIF D'INTERVENTION

- 5 minutes (hors purge)

Vue D'ensemble

CAS 1 : Chaudière fabriquée
à partir de Décembre 2020 (Page 2)



Page 1

Soupape de sécurité


CAS 2 : Chaudière fabriquée
avant Décembre 2020 (Page 6)



Soupape de sécurité

REPLACEMENT DE LA SOUPAPE

CAS 1 : Chaudière fabriquée à partir d'Octobre 2017

- 1) Couper la chauffe (abaisser Tmax avec la touche  sur l'afficheur ou positionner l'aquastat sur 0°C selon modèle)
- 2) Laisser chuter la température jusqu'à 40°C.
- 3) Appuyer sur le bouton Marche / Arrêt de la chaudière.
- 4) Mettre hors tension la chaudière en abaissant le disjoncteur au tableau électrique.
- 5) Fermer les vannes d'isolement et vidanger la chaudière en manœuvrant au 3/4 de tour la soupape de sécurité jusqu'à faire chuter la pression à 0 Bar (lecture sur le manomètre).
En l'absence de vannes d'isolement, vidanger le circuit par la vanne de vidange ou en point bas d'un radiateur ou d'un collecteur.

- 6) Dévisser à la main l'écrou du flexible de la soupape de sécurité situé sous la chaudière. Débrancher le flexible si la chaudière est raccordée à une évacuation libre.



Protéger les organes électriques du risque d'un écoulement d'eau à l'aide d'un chiffon.

- 7) Dévisser l'écrou 1/2" (15x21) de la soupape avec une clé de 24mm.



- 8) Retirer vers l'avant la soupape et le joint du tube en cuivre.



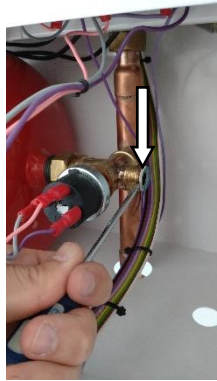
Récupérer le joint lors du retrait de la soupape



- 9) Si le joint est resté fixé au tube en cuivre, faire levier à l'aide d'un tournevis plat pour l'extraire.



Nettoyer la portée si nécessaire



- 10) Dévisser l'écrou 1/2" (15x21) du flexible de la soupape avec une clé plate de 24mm.
11) Retirer le flexible de la soupape.
12) Retirer le mamelon égal 1/2" (15x21) M/F.



Récupérer le joint



- 13) Serrer le mamelon égal 1/2" (15x21) M/F et le joint 1/2" (15x21), récupéré à l'étape antérieure, sur la nouvelle soupape de sécurité.
14) Mettre en position et serrer à la main l'écrou 1/2" (15x21) du flexible sur la nouvelle soupape.
15) Serrer l'écrou 1/2" (15x21) du flexible avec une clé de 24mm jusqu'à la compression du joint.



- 16) Positionner le joint caoutchouc 1/2" (15x21) sur la soupape de sécurité



- MINI

- 17) Insérer la nouvelle soupape et le joint du tube en cuivre dans la chaudière.



Maintenir le joint avec la soupape



- 18) Positionner le flexible de la soupape de sécurité dans le trou du coffret.
19) Visser l'écrou 1/2" (15x21) de la soupape avec une clé de 24mm.



Retirer le chiffon



- 20) Visser à la main l'écrou du flexible de la soupape de sécurité situé sous la chaudière. Rélrier le flexible si la chaudière est raccordée à une évacuation libre.




REMISE EN EAU DU CIRCUIT

- 21) Contrôler manuellement la bonne fermeture de la soupape de sécurité (tourner la un tour vers le fond puis relâcher : le ressort de rappel doit émettre un claquement).
- 22) Ouvrir les vannes d'isolement de votre chaudière. La chaudière se remplit.
- 23) Ouvrir la vanne générale de remplissage du circuit de chauffage (celle-ci se trouve sur l'installation en dehors de la chaudière) jusqu'à obtenir 1,5 Bar de pression sur le manomètre de la chaudière.
- 24) Vérifier l'étanchéité au niveau de la soupape de sécurité.
- 25) Effectuer la purge d'air en manœuvrant les purgeurs manuels sur tous les points hauts et en contrôlant les purgeurs automatiques.
- 26) Contrôler que la pression soit bien de 1,5 Bar une fois la purge effectuée.

- MINI

MISE SOUS TENSION

- 27) Mettre sous tension en relevant le disjoncteur de la ligne de la chaudière.
- 28) Appuyer sur le bouton M/A présent sur la face avant de la chaudière.
- 29)  Avant la remise en chauffe, s'assurer d'un bon débit et refaire une purge si nécessaire.
- 30) Démarrer la chauffe (augmenter Tmax avec la touche **+** sur l'afficheur ou positionner l'aquastat sur 30°C selon modèle)
- 31) Vérifier que la température augmente progressivement (si la température augmente d'une dizaine de degré en moins d'une minute, cela est anormal : abaisser Tmax avec la touche - sur l'afficheur ou l'aquastat sur 0°C , s'assurer d'un bon débit et refaire une purge).
- 32) Si débit correct, régler définitivement l'aquastat à la température désirée (40°C pour le plancher ou 60°C pour les radiateurs).

REPLACEMENT DU PRESSOSTAT

CAS 2 : Chaudière fabriquée à partir d'Octobre 2017

Les étapes d'intervention sont identiques au CAS 1. A noter, la soupape se situe sur la gauche de la chaudière.