

## ANOMALIE : Remplacement du pressostat

### AVANT TOUTE INTERVENTION



Toute intervention sur la chaudière doit être effectuée hors tension par un technicien qualifié  
L'interrupteur marche/arrêt de la chaudière ne coupe que le circuit de commande.  
Le raccordement électrique doit être effectué par un technicien qualifié et respecter les normes d'installations en vigueur (NF C 15-100)

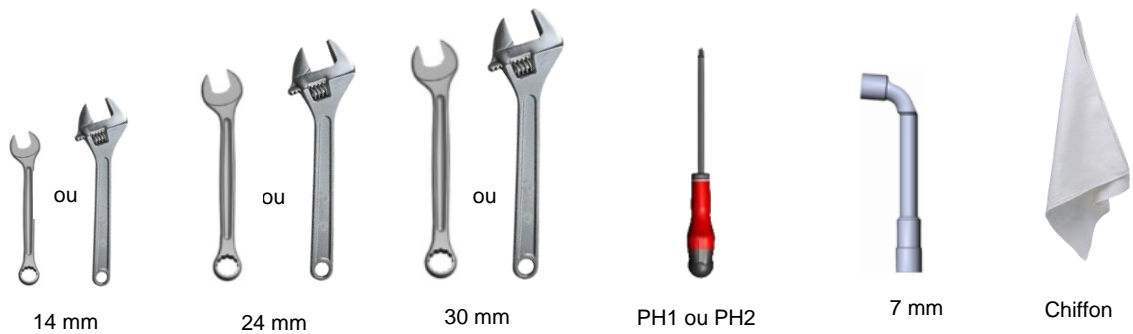
### FOURNITURE

R160003



- Pressostat
- 1 joint 1/4" (8x13mm)

### MATERIEL NECESSAIRE



14 mm

24 mm

30 mm

PH1 ou PH2

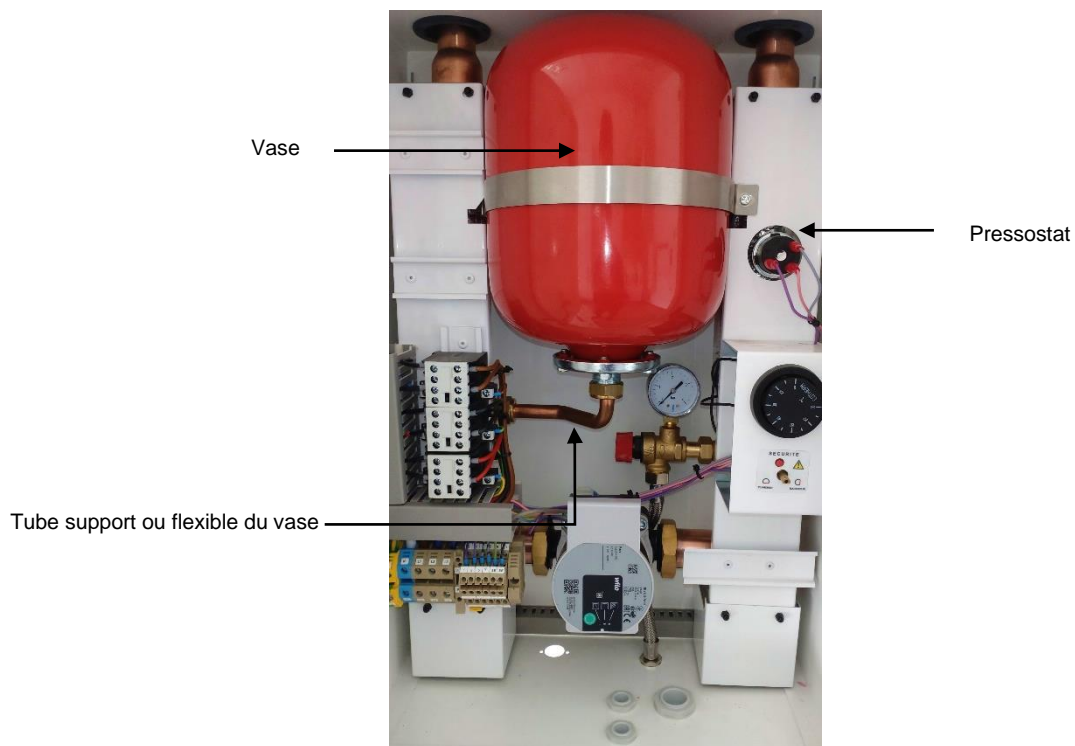
7 mm

Chiffon

### TEMPS APPROXIMATIF D'INTERVENTION

- 10 minutes (hors purge)

### VUE D'ENSEMBLE



- 1) Mettre hors tension la chaudière en abaissant le disjoncteur au tableau électrique.
- 2) Fermer les vannes d'isolement et vidanger la chaudière en manœuvrant au 3/4 tour la soupape de sécurité jusqu'à faire chuter la pression à 0 Bar (lecture sur le manomètre).  
En l'absence de vannes d'isolement, vidanger l'installation par la vanne de vidange ou en point bas d'un radiateur ou d'un collecteur.



Protéger les organes électriques du risque d'un écoulement d'eau à l'aide d'un chiffon

- 3) Desserrer à moitié l'écrou 1/2" (15x21) du flexible du vase du corp de chauffe gauche à l'aide de la clé plate de 24mm.



- 4) Dévisser la vis de maintien de la sangle du vase avec la clé à pipe de 8mm.

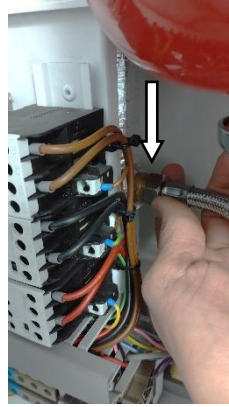


- 5) Retirer la sangle du vase en poussant le côté gauche vers l'arrière puis vers le haut, tout en maintenant le vase.



- SCAV

- 6) Desserrer complètement à la main l'écrou 1/2" (15x21) du flexible du vase du corps de chauffe gauche.
- 7) Retirer le vase en le tirant vers soi et le basculer flexible vers le haut pour éviter l'écoulement de l'eau.



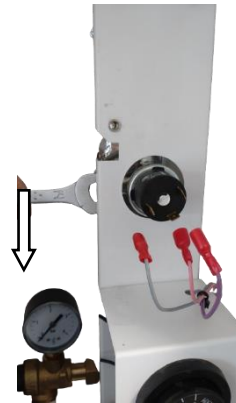
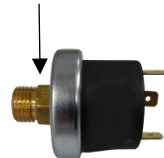
- 8) Débrancher les 3 cosses des fils du pressostat.



8)

- 9) Desserrer le pressostat par son empreinte hexagonale à l'aide d'une clé plate de 14mm.

Empreinte hexagonale



FAQ

- SCAV

- 10) Continuer à dévisser à la main le pressostat et le retirer.



- 11) Retirer le joint du pressostat à l'aide d'un tournevis plat.



Nettoyer la portée si nécessaire



- 12) Remettre en position le nouveau joint 1/4" (8x13mm)

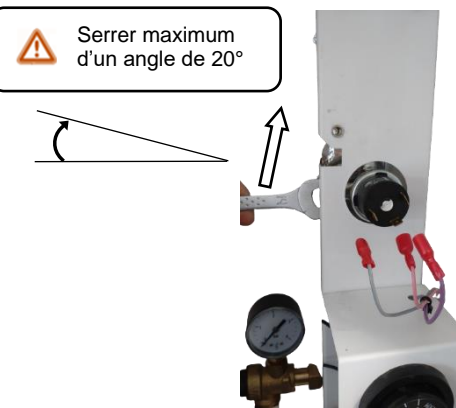


FAQ


- 13) Visser à la main le nouveau pressostat jusqu'à la compression du joint sans forcer.



- 14) Serrer délicatement l'empreinte hexagonale du pressostat à l'aide d'une clé plate de 14mm jusqu'à l'écrasement du joint.

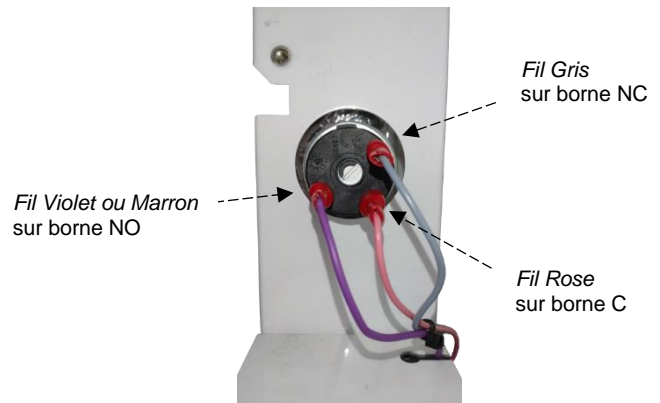


- 15) Remettre la cosse du fil rose sur la borne C (commun) située au milieu des 3 bornes du pressostat.


 La position des fils peut être différente de la photo

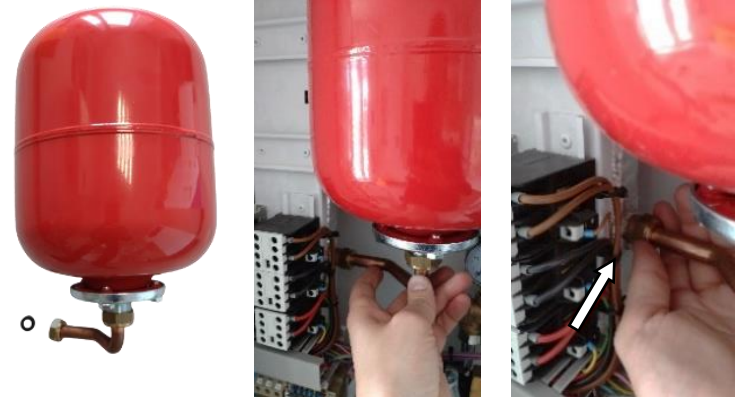
Remettre la cosse du fil violet (dans certains cas il s'agit du fil marron) sur la borne NO (Normalement Ouvert) du pressostat.

Remettre la cosse du fil gris sur la borne NC (Normalement Fermé) du pressostat.



- 16) Positionner le vase et son tube support vase (ou flexible selon version) avec le joint 1/2" (15x21) sur le corps de chauffe gauche. Serrer à la main l'écrou 1/2" (15x21) du tube support vase (ou flexible selon version) sur le corps de chauffe.

 Ne pas oublier le joint



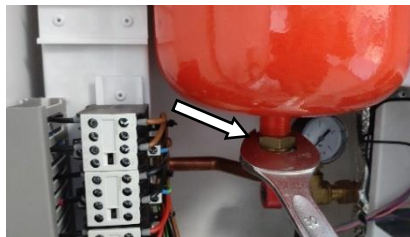
- 17) Replacer la sangle sur le vase et serrer la vis de maintien de la sangle à droite avec la clé de 8mm.




- 18) Serrer l'écrou 1/2" (15x21) du tube support vase (ou flexible selon version) à la clé plate de 24mm jusqu'à la compression du joint.



- 19) Serrer l'écrou 3/4" (20x27) du tube support (ou flexible selon version) sur le vase avec la clé plate de 30mm jusqu'à la compression du joint. Maintenir fermement le vase lors du serrage.



#### REMISE EN EAU DU CIRCUIT / MISE SOUS TENSION

- 1) Contrôler manuellement la bonne fermeture de la soupape de sécurité (tourner vers l'arrière un tour celle-ci puis relâcher : le ressort de rappel doit émettre un claquement).
- 2) Ouvrir la vanne générale de remplissage du circuit de chauffage (celle-ci se trouve sur l'installation en dehors de la chaudière)
- 3) Ouvrir les vannes d'isolement de votre chaudière. Le circuit hydraulique de la chaudière se remplit.
- 4) Vérifier l'étanchéité aux niveaux des 2 écrous.
- 5) Retirer le chiffon
- 6) Effectuer la purge d'air en manouvrant les purges manuelles sur tous les points hauts été en contrôlant les purgeurs automatiques.
- 7) Contrôler que la pression soit bien de 1,5 Bar, une fois la purge effectuée
- 8) Placer l'aquastat de sécurité sur la position 0.
- 9) Mettre sous tension en relevant le disjoncteur de la ligne de la chaudière
- 10) Appuyer sur le bouton M/A présent sur la face avant de la chaudière.
- 11)  Avant la remise en chauffe, s'assurer d'un bon débit et refaire une purge si nécessaire.
- 12) Positionner l'aquastat sur 30°C.
- 13) Vérifier que la température augmente progressivement (si la température augmente d'une dizaine de degré en moins d'une minute, cela est anormal : remettre l'aquastat sur 0°C et revenir à l'étape n°11.
- 14) Régler définitivement l'aquastat à la température désirée (40°C pour le plancher ou 60°C pour les radiateurs).